

检测 报 告

报告编号：HC2110W1023 号

正本

检测类别： 自行监测

委托单位： 云南胜威化工有限公司

项目名称： 云南胜威化工有限公司 2021 年自行监
测（废水、雨水、地下水监测）


云南升环检测技术有限公司

2021 年 11 月 11 日



升环检测

声 明

- 1、报告无“章”、“云南升环检测技术有限公司检验检测专用章”和“正本”章无效。
- 2、报告内容涂改无效；报告经三级审核签字，封面、数据表格及骑缝处加盖“云南升环检测技术有限公司检验检测专用章”后生效。
- 3、复制报告未加盖“云南升环检测技术有限公司检验检测专用章”无效；未经本公司书面同意，不得部分复制本报告（完整复印除外），本测试结果及我公司名称未经本公司书面同意不得用于广告、商品宣传及其它用处，违者必究。
- 4、客户送样时，其检测结果仅证明样品所检测项目的符合性情况。现场检测样品仅对当次检测有效。
- 5、对本报告如有异议，请于报告发出之后七日内以书面形式向本公司提出，逾期不提出的，视为认可本报告；无法保存、复现的样品，不受理申诉。
- 6、检测结果低于检出限的表示方法的规定：所有项目测定结果低于分析方法检出限时，最终结果表示方法用“使用方法的检出限+L”表示。

地址：昆明市五华区上马村五台路 8 号建材院内新 5 栋 2 楼

邮编：650221

电话：（0871）67168525、13888077373、13529396429

质量投诉电话：（0871）67168525

一、基本情况

委托单位:	云南胜威化工有限公司		
项目名称:	云南胜威化工有限公司 2021 年自行监测 (废水、雨水、地下水监测)		
样品方式:	被委托方采样	项目负责人:	张健雄
采样人员:	伍世龙、张健雄	接样人员:	侯艳林
采样时间:	2021 年 10 月 24 日		
接样时间:	2021 年 10 月 25 日		
检测时间:	2021 年 10 月 24 日-2021 年 10 月 30 日		

二、监测内容

监测类别	监测点位	监测项目	监测频次
地下水	新渣场上游背景监控井	pH、亚硝酸盐、六价铬、总砷、总硬度 (钙和镁总量)、挥发酚、氟化物、氨氮、氯化物、氰化物、溶解性总固体、硝酸盐氮、硫酸盐、磷酸盐、铁、铅、锰、镉、高锰酸盐指数	采样 1 天, 采样 1 次
	新渣场下游 1#监控井		
	新渣场下游 2#监控井		
	新渣场下游 3#监控井		
	老渣场下游 1#监控井		
	老渣场下游 2#监控井		
污水	3600m ³ /d 生产废水处理站回用口	pH、五日生化需氧量、化学需氧量、总砷、总硬度 (钙和镁总量)、总磷、悬浮物、氟化物、氨氮、氯 (氯离子)、石油类、硫酸盐、碱度	采样 1 天, 采样 3 次
	50m ³ /d 生活污水处理站回用口出口	pH、五日生化需氧量、动植物油类、化学需氧量、总砷、总磷、悬浮物、氟化物、氨氮、石油类、粪大肠菌群、阴离子表面活性剂	
	50m ³ /d 生活污水处理站回用口进口		
	新渣场渗滤液收集设施	pH、五日生化需氧量、化学需氧量、总砷、总磷、悬浮物、氟化物、氨氮、石油类	
	老渣场渗滤液收集设施		
	雨水排放口	pH、化学需氧量、总氮、总磷、氟化物	
备注	pH 为现场检测项目, 其余项目按要于实验室内分析测试		

三、样品信息

样品名称	样品编号	样品描述
地下水	HC2110W1023-XS-1-1-1	无色、清、无沉淀、无气味
	HC2110W1023-XS-2-1-1	
	HC2110W1023-XS-3-1-1	
	HC2110W1023-XS-4-1-1	
	HC2110W1023-XS-5-1-1	
	HC2110W1023-XS-6-1-1	
污水	HC2110W1023-WS-1-1-1	无色、微浑、少许沉淀、有气味
	HC2110W1023-WS-1-1-2	
	HC2110W1023-WS-1-1-3	
	HC2110W1023-WS-2-1-1	无色、清、无沉淀、无气味
	HC2110W1023-WS-2-1-2	

	HC2110W1023-WS-2-1-3	
	HC2110W1023-WS-3-1-1	微黄、微浑、少许沉淀、有气味
	HC2110W1023-WS-3-1-2	
	HC2110W1023-WS-3-1-3	
	HC2110W1023-WS-4-1-1	微黄、微浑、少许沉淀、无气味
	HC2110W1023-WS-4-1-2	
	HC2110W1023-WS-4-1-3	
	HC2110W1023-WS-5-1-1	
	HC2110W1023-WS-5-1-2	
	HC2110W1023-WS-5-1-3	无色、清、无沉淀、无气味
	HC2110W1023-WS-6-1-1	
	HC2110W1023-WS-6-1-2	
	HC2110W1023-WS-6-1-3	

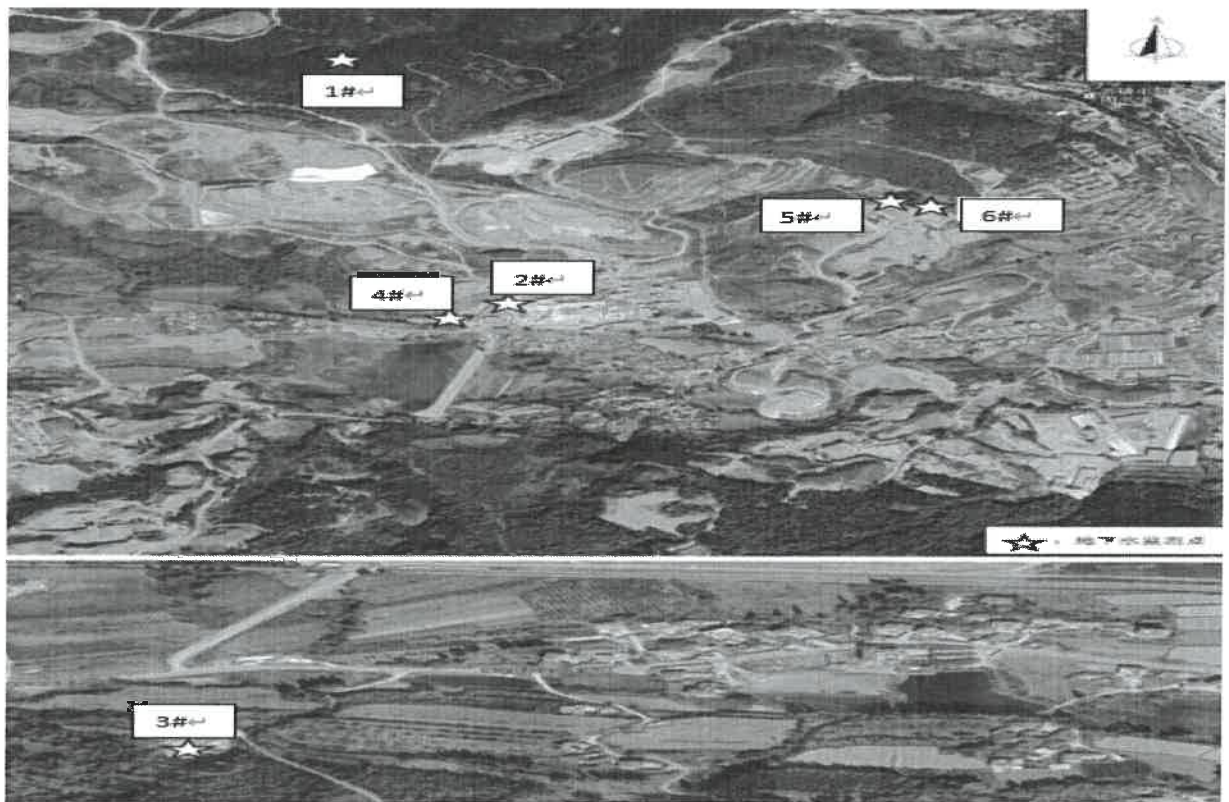
四、监测方法及使用仪器

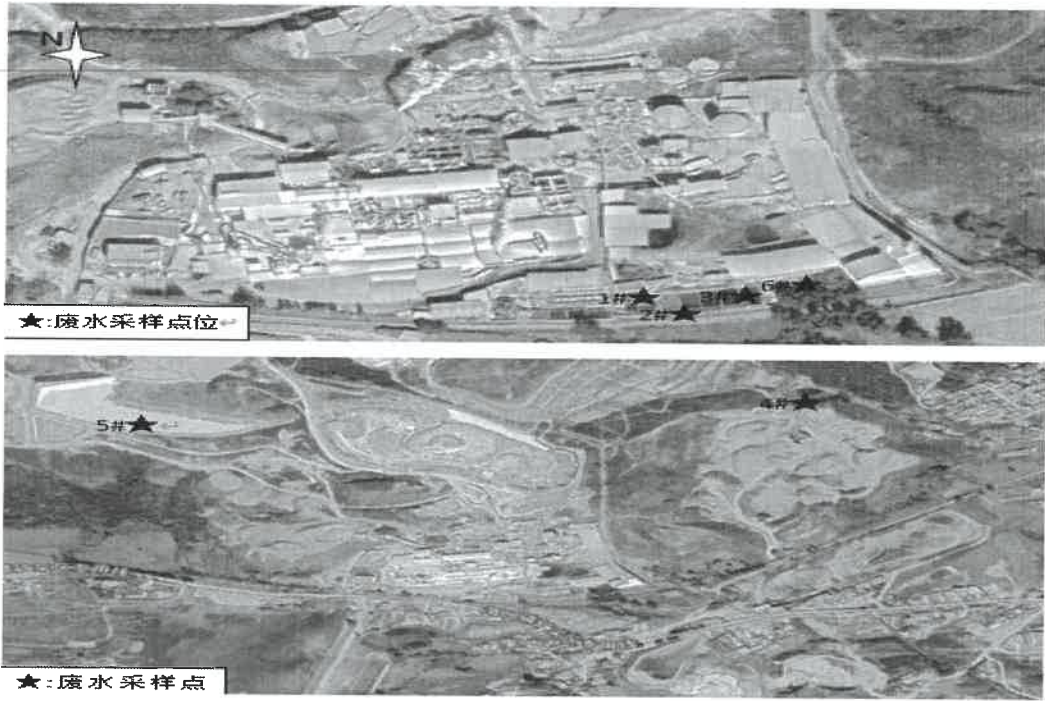
监测项目	检测方法依据标准代号及名称	主要检测仪器设备型号及名称、编号	检测人员	最低检出限或范围
采样	地下水环境监测技术规范 HJ 164-2020	/	伍世龙、张健雄	/
	污水监测技术规范 HJ 91.1-2019			
铁	水质 铁、锰的测定 火焰原子吸收分光光度法 GB11911-89	原子吸收分光光度计 AA-6880F 12009	秦乾英	0.03mg/L
铅	《水和废水监测分析》（第四版增补版）石墨炉原子吸收	岛津原子吸收分光光度计 AA-6880F/AAC 11801		1μg/L
锰	水质 铁、锰的测定 火焰原子吸收分光光度法 GB11911-89	原子吸收分光光度计 AA-6880F 12009		0.01mg/L
镉	《水和废水监测分析》（第四版增补版）石墨炉原子吸收	岛津原子吸收分光光度计 AA-6880F/AAC 11801		0.1μg/L
pH	便捷式 pH 计法《水和废水监测分析方法》（第四版增补版）国家环境保护总局（2002 年）	PHS-10 便携式酸度计 11208	伍世龙、张健雄	0~14 无量纲
总砷	水质 总砷的测定 二乙基二硫代氨基甲酸银分光光度法 GB7485-87	紫外可见分光光度计 WFZUV-2000 11003	朱琪思、李志贤	0.007mg/L
氨氮	水质 氨氮的测定 纳氏试剂分光光度法 HJ535-2009	紫外可见分光光度计 UV-2100 11901	肖波	0.025mg/L
六价铬	水质 六价铬的测定 二苯碳酰二肼分光光度法 GB7467-87			0.004mg/L

挥发酚	水质 挥发酚的测定 4-氨基安替比林分光光度法 HJ503-2009		褚丽亚	0.0003mg/L
氟化物	水质 氟化物的测定 离子选择电极法 GB7484-87	离子计 PXSJ-216 型 12116		0.05mg/L
氯化物	水质 氯化物的测定 硝酸银滴定法 GB11896-89	25mL 具塞滴定管 LFW-SD-25-1	沈叶青	10mg/L
氰化物	水质 氰化物的测定 容量法和分光光度法 HJ484-2009 异烟酸-吡唑啉酮分光光度法			0.004mg/L
硫酸盐	水质 硫酸盐的测定 铬酸钡分光光度法 (试行) HJ/T342-2007	紫外可见分光光度计 WFZUV-2000 11003	苗轩得、李志贤	8mg/L
磷酸盐	水质 总磷的测定 钼酸铵分光光度法 GB11893-89			0.001mg/L
溶解性总固体	重量法 《水和废水监测分析方法》(第四版增补版) 国家环境保护总局 (2002 年)	FA2104 电子天平 11202	沈叶青	/
高锰酸盐指数	水质 高锰酸盐指数的测定 GB11892-89	HYL-DD-25-1 25mL 具塞滴定管		0.5mg/L
硝酸盐氮	水质 硝酸盐氮的测定 酚二磺酸分光光度法 GB7480-87	紫外可见分光光度计 UV-2100 11901	肖波	0.02mg/L
总硬度(钙和镁总量)	水质 钙和镁总量的测定 EDTA 滴定法 GB7477-87	滴定管 LFW-SD-25-2	沈叶青	5mg/L
亚硝酸盐	水质 亚硝酸盐氮的测定 分光光度法 GB7493-87			0.003mg/L
总氮	水质 总氮的测定 碱性过硫酸钾消解紫外分光光度法 HJ636-2012	紫外可见分光光度计 UV-2100 11901	肖波	0.05mg/L
总磷	水质 总磷的测定 钼酸铵分光光度法 GB11893-89	紫外可见分光光度计 WFZUV-2000 11003	苗轩得、李志贤	0.01mg/L
碱度	酸碱指示剂滴定法 《水和废水监测分析方法》(第四版增补版) 国家环境保护总局 (2002 年)	HYL-DD-25-1 25ml 具塞滴定管	褚丽亚	/
悬浮物	水质 悬浮物的测定 重量法 GB11901-89	FA2104 电子天平 11202	沈叶青	4mg/L
硫酸盐	水质 硫酸盐的测定 铬酸钡分光光度法 (试行) HJ/T342-2007	紫外可见分光光度计 UV-2100 11901	苗轩得、李志贤	8mg/L
化学需氧量	水质 化学需氧量的测定 重铬酸盐法 HJ828-2017	XC-SD-50-1 50ml 具塞滴定管		4mg/L
粪大肠菌群	水质 粪大肠菌群的测定 多管发酵法 HJ 347.2-2018	LRH 生化培养箱 LRH-70 31609	褚丽亚	20MPN/L

氯 (氯离子)	水质 无机阴离子 (F ⁻ 、Cl ⁻ 、NO ₂ ⁻ 、PO ₄ ³⁻ 、Br ⁻ 、NO ₃ ⁻ 、SO ₃ ²⁻ 、SO ₄ ²⁻) 的测定 离子色谱法 HJ84-2016	离子色谱仪 CIC-D120 12017	李春梅、杨芬	0.007mg/L
五日生化需氧量	水质 五日生化需氧量 (BOD ₅) 的测定 稀释与接种法 HJ505-2009	XC-SD-25-1 25ml 具塞滴定管	苗轩得、李志贤	0.5mg/L
阴离子表面活性剂	水质 阴离子表面活性剂的测定 亚甲基蓝分光光度法 GB7494-87	紫外可见分光光度计 UV-2100 11901	肖波	0.05mg/L
动植物油类, 石油类	水质 石油类和动植物油类的测定 红外分光光度法 HJ637-2018	测油仪 OIL460 11702		0.06mg/L

五、监测点位图





六、监测结果

6.1.地下水检测结果

监测项目	监测结果		
	1#新渣场上游背景监控井	2#新渣场下游 1#监控井	3#新渣场下游 2#监控井
	2021-10-24	2021-10-24	2021-10-24
	HC2110W1023-XS-1 -1-1	HC2110W1023-XS-2 -1-1	HC2110W1023-XS-3 -1-1
高锰酸盐指数(mg/L)	3.3	0.6	1.6
总硬度(钙和镁总量)(mg/L)	2674	1002	2437
氯化物(mg/L)	94.6	45.6	86.2
亚硝酸盐(mg/L)	0.003L	0.003L	0.003L
氟化物(mg/L)	0.28	0.38	0.24
氨氮(mg/L)	2.18	0.720	1.31
六价铬(mg/L)	0.004L	0.004L	0.004L
铁(mg/L)	0.03L	0.03L	0.03L
锰(mg/L)	0.208	0.016	0.106
挥发酚(mg/L)	0.0003L	0.0003L	0.0003L
硫酸盐(mg/L)	80.6	302	73.5
铅(μg/L)	2.5L	2.5L	2.5L
镉(μg/L)	0.5L	0.5L	0.5L
总砷(mg/L)	0.007L	0.007L	0.007L
氰化物(mg/L)	0.004L	0.004L	0.004L
溶解性总固体(mg/L)	4276	1420	3577
pH(无量纲)	7.26	7.22	7.27
磷酸盐(mg/L)	17.2	0.243	3.68
硝酸盐氮(mg/L)	0.292	0.344	0.258

技
新

监测项目	监测结果		
	4#新渣场下游 3#监控井	5#老渣场下游 1#监控井	6#老渣场下游 2#监控井
	2021-10-24	2021-10-24	2021-10-24
	HC2110W1023-XS-4 -1-1	HC2110W1023-XS-5 -1-1	HC2110W1023-XS-6 -1-1
高锰酸盐指数(mg/L)	2.8	1.1	2.2
总硬度(钙和镁总量)(mg/L)	2862	402	695
氯化物(mg/L)	99.4	53.7	47.3
亚硝酸盐(mg/L)	0.003L	0.003L	0.003L
氟化物(mg/L)	0.16	0.43	0.49
氨氮(mg/L)	0.236	0.549	0.523
六价铬(mg/L)	0.004L	0.004L	0.004L
铁(mg/L)	0.03L	0.03L	0.03L
锰(mg/L)	0.179	0.240	0.034
挥发酚(mg/L)	0.0003L	0.0003L	0.0003L
硫酸盐(mg/L)	37.8	101	258
铅(μg/L)	2.5L	2.5L	2.5L
镉(μg/L)	0.5L	0.5L	0.5L
总砷(mg/L)	0.007L	0.007L	0.007L
氰化物(mg/L)	0.004L	0.004L	0.004L
溶解性总固体(mg/L)	4284	669	902
pH(无量纲)	6.94	6.99	7.03
磷酸盐(mg/L)	9.62	0.012	0.034
硝酸盐氮(mg/L)	0.288	0.470	0.388

6.2.污水检测结果

监测项目	监测结果		
	1#50m ³ /d 生活污水处理站回用口进口		
	2021-10-24		
	HC2110W1023-WS-1 -1-1	HC2110W1023-WS-1 -1-2	HC2110W1023-WS-1 -1-3
悬浮物(mg/L)	19	17	18
氟化物(mg/L)	1.90	1.99	1.84
化学需氧量(mg/L)	44	42	41
氨氮(mg/L)	20.8	19.9	20.4
动植物油类(mg/L)	0.75	0.77	0.79
粪大肠菌群(MPN/L)	2.8×10 ³	3.2×10 ³	3.3×10 ³
阴离子表面活性剂(mg/L)	0.320	0.303	0.335
五日生化需氧量(mg/L)	20.2	21.2	20.6
总砷(mg/L)	0.007L	0.007L	0.007L
pH(无量纲)	7.56	7.50	7.59
石油类(mg/L)	0.08	0.10	0.08
总磷(mg/L)	20.0	19.6	19.9

监测项目	监测结果		
	2#50m ³ /d 生活污水处理站回用口出口		
	2021-10-24		
	HC2110W1023-WS-2 -1-1	HC2110W1023-WS-2 -1-2	HC2110W1023-WS-2 -1-3
悬浮物(mg/L)	11	12	10
氟化物(mg/L)	1.39	1.33	1.49
化学需氧量(mg/L)	25	22	24
氨氮(mg/L)	0.170	0.188	0.157
动植物油类(mg/L)	0.47	0.46	0.43
粪大肠菌群(MPN/L)	20L	20L	20L
阴离子表面活性剂(mg/L)	0.05L	0.05L	0.05L
五日生化需氧量(mg/L)	10.6	11.0	11.2
总砷(mg/L)	0.007L	0.007L	0.007L
pH(无量纲)	7.24	7.18	7.13
石油类(mg/L)	0.06L	0.06L	0.06L
总磷(mg/L)	5.70	5.86	5.78

升环检测

监测项目	监测结果		
	3#3600m ³ /d 生产废水处理站回用口		
	2021-10-24		
	HC2110W1023-WS-3-1-1	HC2110W1023-WS-3-1-2	HC2110W1023-WS-3-1-3
悬浮物(mg/L)	26	22	24
总硬度(钙和镁总量)(mg/L)	234	232	240
氟化物(mg/L)	3.16	3.33	3.05
化学需氧量(mg/L)	84	78	91
氨氮(mg/L)	25.7	26.1	25.4
硫酸盐(mg/L)	73.8	70.6	74.6
五日生化需氧量(mg/L)	39.4	41.0	40.8
总砷(mg/L)	0.007L	0.007L	0.007L
pH(无量纲)	7.39	7.44	7.35
氯(氯离子)(mg/L)	303	341	254
碱度(mg/L)	218	230	218
石油类(mg/L)	0.16	0.18	0.18
总磷(mg/L)	43.4	43.3	42.7

监测项目	监测结果		
	4#老渣场渗滤液收集设施		
	2021-10-24		
	HC2110W1023-WS-4-1-1	HC2110W1023-WS-4-1-2	HC2110W1023-WS-4-1-3
悬浮物(mg/L)	20	19	18
氟化物(mg/L)	11.3	10.4	11.3
化学需氧量(mg/L)	265	259	273
氨氮(mg/L)	1.58	1.54	1.60
五日生化需氧量(mg/L)	119	120	123
总砷(mg/L)	0.007L	0.007L	0.007L
pH(无量纲)	7.15	7.21	7.17
石油类(mg/L)	0.06L	0.06L	0.06L
总磷(mg/L)	25.2	22.7	23.5

监测项目	监测结果		
	5#新渣场渗滤液收集设施		
	2021-10-24		
	HC2110W1023-WS-5 -1-1	HC2110W1023-WS-5 -1-2	HC2110W1023-WS-5 -1-3
悬浮物(mg/L)	15	13	14
氟化物(mg/L)	48.9	47.4	45.0
化学需氧量(mg/L)	321	336	314
氨氮(mg/L)	22.3	22.7	21.9
五日生化需氧量(mg/L)	143	136	139
总砷(mg/L)	0.007L	0.007L	0.007L
pH(无量纲)	6.66	6.61	6.69
石油类(mg/L)	0.06L	0.06L	0.06L
总磷(mg/L)	4.59	4.67	4.62

监测项目	监测结果		
	6#雨水排放口		
	2021-10-24		
	HC2110W1023-WS-6 -1-1	HC2110W1023-WS-6-1- 2	HC2110W1023-WS-6-1- 3
氟化物(mg/L)	0.95	0.91	0.86
化学需氧量(mg/L)	17	14	16
总氮(mg/L)	0.84	0.77	0.86
pH(无量纲)	6.82	6.80	6.87
总磷(mg/L)	14.1	13.9	14.3

编 制: 陈海云 ;
审 定: 于清林 ;

审 核: 李 杰 ;
发 布: 李 杰 ;

云南升环检测技术有限公司

2021年11月11日



